

Prevenirea roirii și controlul roirii

Unii apicultori relativ experimentați nu văd nicio diferență între acești doi termeni și îi folosesc nediscriminatoriu. Totuși, pentru scopurile noastre, eu îi voi defini.

- **Prevenirea roirii** cuprinde acele activități care ajută la întârzierea sau oprirea totală a tuturor pregătirilor de roire, înainte ca acestea să înceapă.
- **Controlul roirii** cuprinde acele activități care privesc o colonie care a început pregătirile de roire.

Mulți apicultori consideră controlul roirii o problemă fără rezolvare, dar, de la bun început, subliniez că nu este deloc dificilă și este realmente posibil să împiedicăm colonia să roiască.

Prevenirea roirii

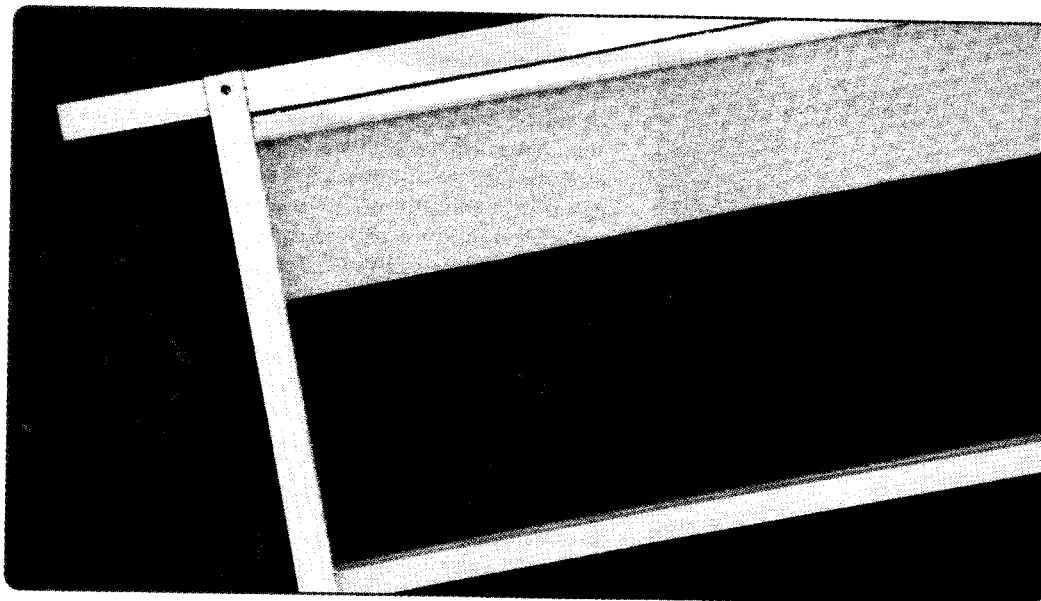
Această măsură implică asigurarea unui spațiu pentru colonie mai mare decât cerințele obișnuite. Când o colonie se dezvoltă și adună rezerve, albinele tind să depoziteze nectarul care intră în stup departe de cuibul puietului. După ce umplu acest spațiu disponibil și încep să umple și celulele din cuibul puietului, zona de fagure în care regina poate să depună ouă se micșorează. Acesta pare să fie unul din factorii declanșatori ai unui sentiment de supraaglomerare care poate iniția pregătirile de roire.

Nectarul conține mai multă apă decât miere și de aceea ocupă un volum mai mare. Dacă i se oferă coloniei mai mult spațiu, aglomerarea se reduce și aceasta le poate face pe

albine să se răzgândească în privința roirii. Cel mai bine este să adăugați faguri suplimentari trași (vezi pagina 61), dar dacă sunteți începător, poate nu aveți acces la aceștia. O altă soluție foarte bună este să adăugați rame cu „fășii de pornire” de fundație fără sârmă. Tăiați fășii de aproximativ 25 mm lățime și fixați una într-o ramă așa cum ați face cu o foaie întreagă de fundație. De ce este mai bine să procedați astfel în loc să le oferiți albinelor rame cu o foaie de fundație întreagă? Pentru că reacția naturală în fața unui spațiu dintr-o cavitate este să clădească fagure pentru a-l umple, și acestea le va da de lucru să prepare ceara și să construiască fagurele, reducându-le impulsul de roire. Dacă însă nu aveți decât rame echipate cu fundație, chiar și acestea sunt foarte adecvate. Fagurele construit pe fășii de pornire poate fi folosit pentru fagurele decupat.

Regula de bază este aceasta: dacă cutia puietului sau cutia suplimentară este plină cu *albine*, adăugați încă o cutie suplimentară. Dacă nu puteți decide dacă este necesară încă o cutie suplimentară, adăugați-o oricum. Dacă nu au nevoie de spațiu, o vor ignora. Dacă, însă, au nevoie și nu îl asigurați, s-ar putea să regretați.

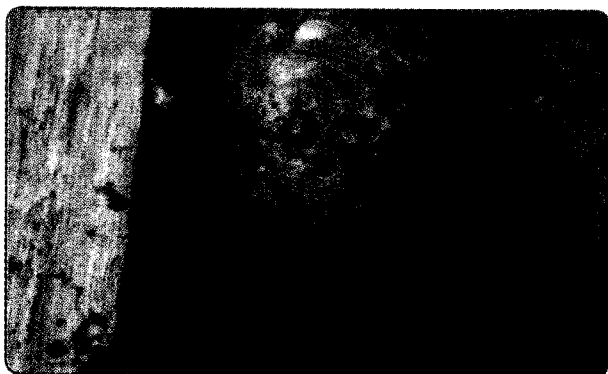
Pe de altă parte, multe colonii roiesc chiar dacă au spațiu din belșug. Spațiul în plus dintr-o colonie, atunci când nu există niciun flux de miere, are un efect prea slab sau chiar nul, dar, dacă există flux de miere și albinele au loc să clădească fagure, el poate fi realmente util. Coloniile care sunt ocupate cu prepararea cerii sunt mai puțin tentate să roiască.



Stânga: Ramă suplimentară cu o fâșie de fundație de pornire.

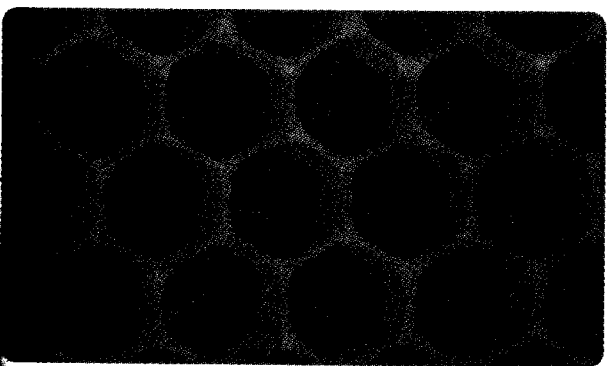
Examinările regulate

După ce vedeți o celulă a reginei, vă veți da seama că acestea sunt foarte vizibile pe suprafața fagurelui. O celulă a reginei care este pe punctul de a fi căpăcită are aproximativ dimensiunile unei alune cojite și o textură de suprafață asemănătoare. Trebuie să știți să depistați celulele reginei pentru ca activitatea dumneavoastră de creștere a albinelor să fie încununată de succes.



Sus: Celulă a reginei ocupată.

Dar și mai important este să puteți vedea și identifica ouăle. Ele au cam 1,6 mm lungime și 0,6 mm lățime și arată ca niște banane minuscule care stau așezate cu capătul lor îngust pe fundul celulei. Trebuie să le vedeți atât în celulele de lucrătoare cât și în cele de trântori și în cupele celulelor reginei. Dacă nu le vedeți, rugați un apicultor experimentat să vi le arate. Nu renunțați decât atunci când dumneavoastră și mentorul dumneavoastră sunteți siguri că știți să recunoașteți ouăle. Puneți-vă ochelarii de citit sau folosiți o lupă. Vă poate fi de folos și tăierea pereților și deschiderea celulelor într-o zonă în care bănuieți că s-ar afla ouă.



Sus: Trebuie să puteți vedea dacă există ouă.

Următorul pas este inspectarea cuibului puietului la intervale regulate, dacă vă permite vremea, imediat după ce colonia începe să producă trântori. Veți căuta să vedeți dacă albina a depus ouă în cupele reginei. Deschideți colonia pentru inspecție, îndepărtați cutiile suplimentare și intrați-vă în cutia puietului. Dacă nu există cupe ale reginei ocupate (respectiv niciuna nu conține ouă), asamblați stupul. În timp ce faceți acest lucru, verificați dacă albinele au nevoie de mai mult spațiu și, dacă este cazul, adăugați o cutie suplimentară.

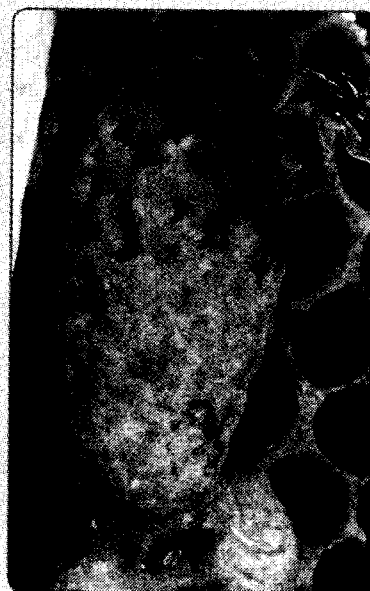
Ce înseamnă „intervale regulate”?

Cât de des trebuie să inspectați colonia? Gândiți-vă la aceasta din punct de vedere al dezvoltării unei regine. Ouăle au nevoie de trei zile ca să eclozeze. Celulele reginei sunt căpăcite în a noua zi de la depunerea oului. De aceea apicultorii vorbesc de un regim de inspecții la nouă zile. Dar aceasta nu se potrivește cu programul dumneavoastră săptămânal de șapte zile, așa că majoritatea crescătorilor de albine examinează colonia o dată la șapte zile. Un interval mai scurt între inspecții ar trebui să vă ofere o posibilitate mai bună de a găsi celulele reginei înainte ca acestea să fie căpăcite.

Din păcate, dacă găsiți celule căpăcite ale reginei, este aproape sigur că nu le-ați văzut la ultima inspecție și roiul și-a luat zborul. Un alt indiciu al plecării roiului este faptul că numărul de regine din colonie s-a redus semnificativ. Ce măsuri se iau în acest caz vom vedea când vom lua în discuție controlul roirii.

Trebuie să inspectați cuiburile puietului din colonia dumneavoastră cu regularitate atunci când căutați semne ale pregătirii de roire. Dar, dacă găsiți celule ale reginei ocupate, inspecțiile viitoare vor fi determinate de metoda de control al roirii pe care decideți să o adoptați. După ce ați clarificat situația, examinările regulate nu mai sunt necesare. Dacă aveți noroc de o colonie puternică ce poate colecta o recoltă de miere considerabilă și nu încearcă să roiască, puteți înceta examinările regulate la sfârșitul lunii iunie, în funcție de localizarea geografică.

Dreapta: Celulă a reginei căpăcită.



Controlul roirii

Deși nu toți crescătorii de albine preferă să procedeze astfel, o măsură care realmente ajută la controlul roirii este retezarea aripilor reginei pe o parte. Aceasta o dezechilibrează și nu mai poate să zboare cu roiul la noul cuib. În absența reginei, roiul se va întoarce la stupul inițial. Este ca un fel de asigurare suplimentară, căci dacă lucrurile nu merg cum ați preconizat în timpul operațiunilor de control al roirii, nu veți pierde 10-14.000 de albine. Ținerea coloniei unite, mai ales în timpul fluxului mierii, va însemna că numărul maxim de albine va fi disponibil pentru colectarea nectarului și recolta de miere. Dacă regina încearcă să zboare oricum și se rătăcește pe pământ, în apropierea stupului, aveți deja mijloacele de înlocuire sub forma celulelor de regine din colonie.

Când am spus „lucrurile nu merg cum ați preconizat” m-am referit la erori ale crescătorului, dar și condițiile naturale pot afecta mersul lucrurilor. De exemplu, în timpul unui val de căldură, stupii închiși la culoare amplasați în plin soare se vor încinge. Se pare că aceasta stimulează albinele să roiască de timpuriu pentru a se elibera din stupul congestionat. Prin urmare, nu este neobișnuit să vedeți roiuri care părăsesc stupii înainte de căpăcirea celulelor reginei. Nici chiar inspecțiile regulate la șapte zile nu pot împiedica acest lucru, căci controlul roirii nu ajută cu nimic în acest caz.

Dacă preferați să nu tăiați aripile reginei, trebuie să fiți foarte conștiențios cu examinarea cuibului puietului și să fiți gata să acceptați pierderi ocazionale de roiuri. Din experiența mea, pot spune că reginele cu aripi tăiate trăiesc la fel de mult și sunt la fel de eficiente ca cele cu aripile netăiate. Decizia vă aparține.

Numitorul comun

Toate metodele de control al roirii se confruntă cu aceeași succesiune de evenimente și dacă învățați principiile de bază veți înțelege repede ce trebuie făcut. Toate metodele se bazează pe aceleași principii.

Coloniile care încearcă să roiască trebuie privite ca fiind formate din trei părți:

1. Regina
2. Puietul.
3. Albinele zburătoare.

Toate metodele de control al roirii implică separarea uneia din aceste părți de celelalte două. De exemplu, puteți îndepărta regina lăsând puietul și albinele zburătoare împreună, sau puteți îndepărta puietul lăsând regina împreună cu albinele zburătoare.

Albinele rețin intrarea în stup ca pe un punct în spațiu. Dacă mutați un stup la 2 m de poziția sa inițială, culegătoarele care se întorc îl vor ignora și vor zbura către poziția anterioară. Dacă nu există niciun alt stup mai apropiat de amplasamentul original, ele vor găsi până la urmă drumul spre casă, cu 2 m mai încolo. Dar, dacă aveți un alt stup mai apropiat de amplasamentul inițial, ele vor insista să fie lăsate în acesta (vezi Capitolul 2).

Prin mutarea stupului, izolarea puietului și reginei departe de amplasamentul original, ați separat de fapt albinele lucrătoare de puiet și regină

Regina și puietul pot fi îndepărtați fizic din colonia care intenționează să roiască. Marcarea reginei vă va ajuta să o găsiți dacă este nevoie, dar este posibil să aveți de-a face cu o colonie în curs de roire chiar dacă nu faceți aceasta, și acest aspect va fi discutat mai târziu. Îndepărtarea puietului înseamnă, de obicei, mutarea fizică a întregii cutii cu rame și albine în ea, sau, poate, transferarea fagurilor unul câte unul, cu albinele care aderă la ei, într-o altă cutie.

Jos: Regină marcată și cu aripile tăiate.

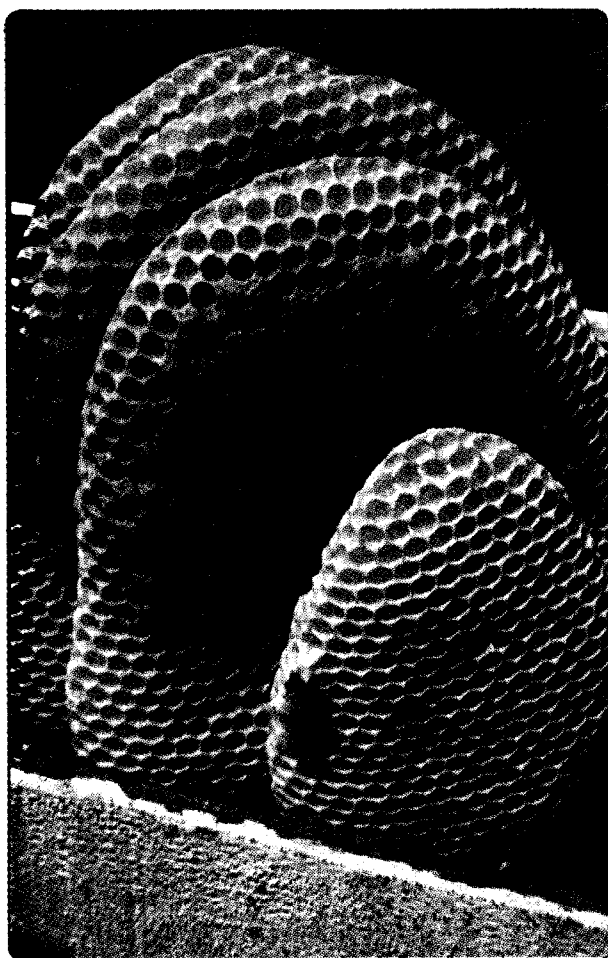


Sus: Albine cu puietului. Ac

Echipam

Majoritatea folosirea unei metode „re” puietului, echipament aveți nimic cu omorâre

Tot acea rame cu fur toate cutiile de rame, ve corespundă control al re care albinel de rame. A de a umple superioară grătarul de ramelor din unei încurc întregime e manevrele,



Sus: Albine care construiesc fagure sălbatic dacă lipsesc ramele din cutia puietului. Acestea se atârnă de tavanul unei cutii pentru nucleu goale.

Echipament „de rezervă”

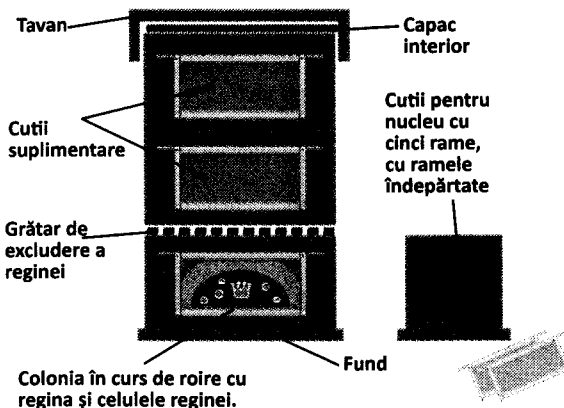
Majoritatea metodelor de control al roirii implică folosirea unor echipamente suplimentare. De exemplu, în metoda „roiului artificial” veți avea nevoie de fund, cutia puietului, rame, capac interior și tavan, toate noi. Dacă tot echipamentul de care dispuneți este plin de albine și nu aveți nimic de rezervă, controlul roirii va trebui să înceapă cu omorârea reginei!

Tot acest echipament „de rezervă” are nevoie de rame cu fundație sau fagure tras. Dacă vă asigurați că toate cutiile de rezervă sunt echipate cu toată garnitura de rame, veți avea întotdeauna la dispoziție numărul corespunzător pentru cutiile implicate în metoda de control al roirii pe care ați ales-o și nu veți lăsa goluri în care albinele să poată clădi fagure sălbatic independent de rame. Așa cum s-a descris deja, albinele au instinctul de a umple golurile mari cu fagure, începând cu suprafața superioară – fie că este vorba despre capacul interior, grătarul de excludere a reginei sau barele inferioare ale ramelor din cutia de deasupra. Aceasta poate da naștere unei încurcături greu de descălcit, dar ea poate fi în întregime evitată dacă vă asigurați că, după ce terminați manevrele, toate cutiile conțin un set complet de rame.

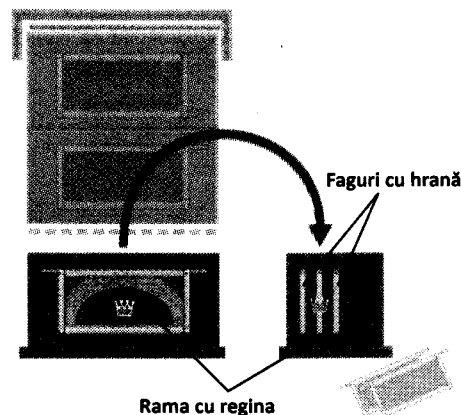
Metoda „nucleului”

Această metodă reprezintă îndepărtarea reginei din colonia care se pregătește să roiască și așezarea ei într-o cutie cu nucleu. Regina este asigurată dumneavoastră dacă ceva merge prost și colonia nu reușește să ridice o regină, sau aceasta nu se împerechează. Astfel, regina este separată de puiet și albinele zburătoare. Dacă nu aveți o cutie pentru puiet, puteți folosi o cutie a puietului de dimensiuni reale, dar, în ambele cazuri, asigurați-vă că în cutie există un set complet de rame.

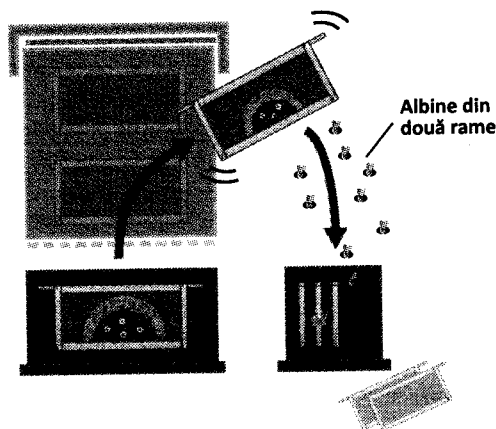
- 1** Vor exista celule ale reginei în diferite stadii de dezvoltare. Dacă ați executat inspecțiile cu regularitate, niciuna nu va fi căpăcită.
- 2** Așezați cutia pentru nucleu în apropierea coloniei aflate pe punctul de a roi și îndepărtați ramele. Găsiți regina.



- 3** Așezați regina, pe rama ei, în mijlocul cutiei pentru nucleu. Distrageți toate celulele reginei de pe această ramă.
- 4** Găsiți două rame în colonia în curs de roire, care să conțină o cantitate apreciabilă de hrană, și așezați-le pe fiecare latură a ramei cu regina. Mutați toate trei ramele pe o latură a cutiei.

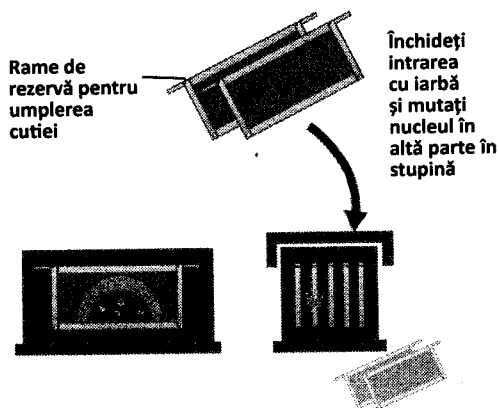


- 5** Scuturați albinele din încă două rame din colonia în curs de roire în interiorul nucleului.

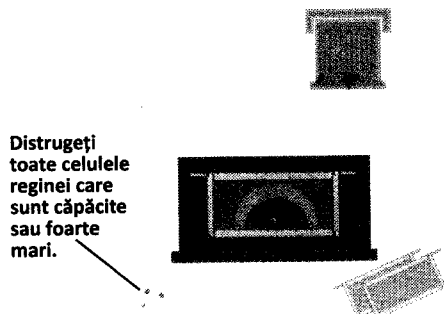


- 6** Umpleți golul din cutia nucleului cu două dintre ramele de rezervă.

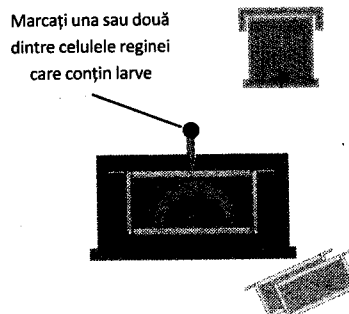
- 7** Astupați intrarea cu smocuri de iarbă și așezați nucleul cu regina pe un alt postament în alt punct din stupină.



- 8** Examinați tot restul de rame din colonia în curs de roire. Asigurați-vă că acestea nu conțin *nicio* celulă a reginei căpăcită

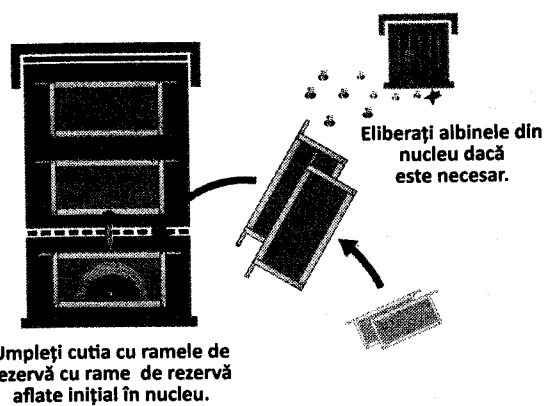


- 9** Alegeți una sau două rame în care vedeți că sunt larve și marcați rama/ramele. Una din modalitățile cele mai ușoare de a face acest lucru este să înfigeți o pionică în bara superioară vertical deasupra celei reginei și către acea latură a ramei.



- 10** Împingeți toate ramele ca să le aduceți laolaltă și umpleți golul cu ramele îndepărtate inițial din cutia nucleului.

- 11** Reamplasați grătarul de excludere a reginei, cutiile superioare, capacul interior și tavanul.



- 12** Dacă, după 24 de ore, dopul de iarbă din nucleu nu s-a uscat ca să elibereze albinele, îndepărtați-l pe înserat.

- 13** Atenție! Din cauză că regina era încă prezentă, vor exista ouă în celulele de lucrătoare. Albinele lucrătoare pot crește o regină dintr-o larvă care are mai puțin de trei zile. Aceasta înseamnă că, în următoarele șase zile, albinele pot începe să crească mai multe regine din acest puiet. Nu are rost să distrugeți celulele reginei pe care nu le-ați ales (vezi punctul 9), deoarece albinele vor construi altele. Dacă ați lăsat celule de regină necăpăcite în colonia în curs de roire, vor trece cel puțin opt zile până la eclozarea unei regine virgine. Chiar dacă o celulă de regină este căpăcită de îndată ce reasamblați stupul, larva are nevoie de opt zile pentru a ajunge la stadiul de pupă și a se metamorfoza în adult.

14 Ușor
ce înde
încât să
și pe ca
acești f
reginei
prin șt
iarbă și
care le

15 E
rame pe
a avea o
Celulele
albinele
și goluri
îngrămă
fagure ș
Ca încep
cu celule
mai bine
o celulă
în colon
regină a
părăsea
crește o
Prin urm
celulă d

16 D
depune
mers bi
și ea po
Pentru a
colonia

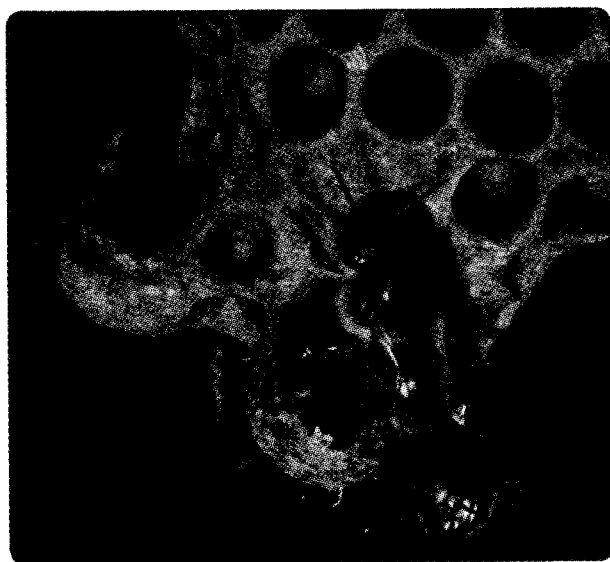
Celulă de

14 La șapte zile după ce ați transferat regina în nucleul său, examinați ramele din colonia în curs de roire. După ce îndepărtați rama exterioară, mutați-le pe celelalte astfel încât să le puteți inspecta pe cele care conțin celule de regină și pe care le-ați marcat cu pioaneze. Nu scuturați albinele din acești faguri, deoarece aceasta ar putea dăuna serios sănătății reginei în plină dezvoltare! Este mai bine să le îndepărtați prin ștergere cu o pană dintr-o aripă de gâscă sau un smoc de iarbă și apoi să le inspectați. Alegeți o ramă și scoateți pioneza care le marchează pe celelalte.

15 Examinați toate celelalte rame și distrugeți *toate* celelalte celule de regină pe care le găsiți. De pe aceste rame puteți scutura albinele. (Trebuie să le îndepărtați pentru a avea o bună vizibilitate asupra ambelor laturi ale fagurelui.) Celulele de regină clădite pe fața fagurelui sunt evidente, dar albinele au neplăcutul obicei de a le construi și în crăpături și goluri. Acestea se pot găsi în partea de jos a fagurelui, îngrămadite între fagure și barele inferioare sau ascunse între fagure și bara laterală. Ca începător, este ușor să confundați unele celule de trântor cu celule de regină. Dacă nu sunteți sigur, distrugeți-le. Este mai bine să pierdeți câțiva trântori decât să treceți cu vederea o celulă de regină. Dacă există alte celule de regină ocupate în colonie atunci când eclozează regina virgină din celula de regină aleasă de dumneavoastră, ea poate foarte bine să părăsească colonia cu un roi succes, deoarece se poate crește o regină de înlocuire din celulele de regină rămase. Prin urmare, este esențial să vă asigurați că ați lăsat o singură celulă de regină

16 După trei săptămâni, deschideți colonia pentru a verifica dacă noua regină s-a împerecheat cu succes și depune ouă după un tipar bun al puietului. Dacă ceva nu a mers bine, încă mai aveți regina originală în cutia puietului și ea poate fi reintrodusă în colonia acum lipsită de regină. Pentru a face acest lucru, uniți nucleul acesteia (și pe ea) cu colonia fără regină pe hârtie de ziar.

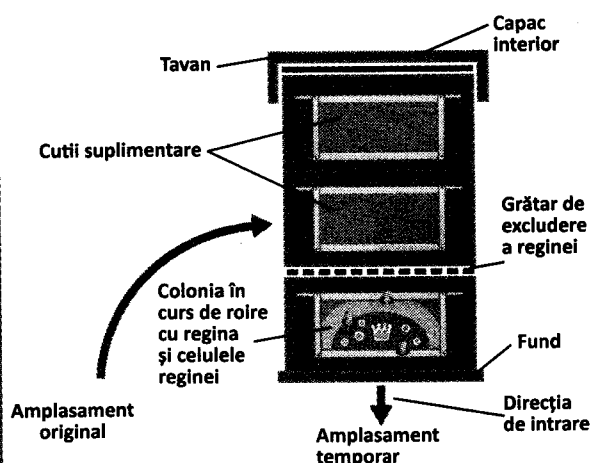
Celulă de regină construită între fagure și bara inferioară.



Metoda „roiului artificial”

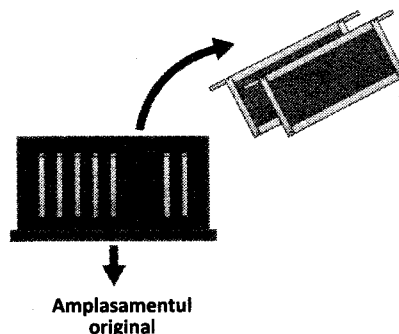
Prin această metodă se separă regina și albinele zburătoare de puiet. Veți avea nevoie de un fund în plus, o cutie a puietului cu garnitura sa completă de rame cu fagure tras sau fundație, capac interior și tavan. Veți realiza roiul artificial atunci când găsiți ouă sau larve în celulele de regină.

- 1** Ridicați temporar pe o latură stupul care conține colonia în curs de roire. Prin aceasta, ați separat puietul și regina de albinele zburătoare, care operează din amplasamentul original

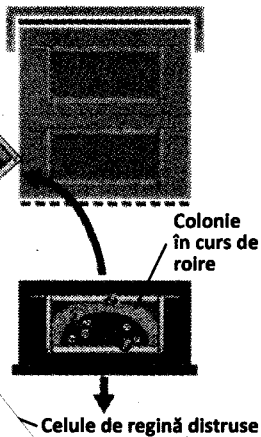


- 2** Așezați fundul de rezervă, cutia puietului și ramele pe amplasamentul original.

- 3** Îndepărtați al treilea și al patrulea fagure din partea din față (dacă aveți rame în pat cald) sau de pe o parte (dacă ramele sunt în pat rece).

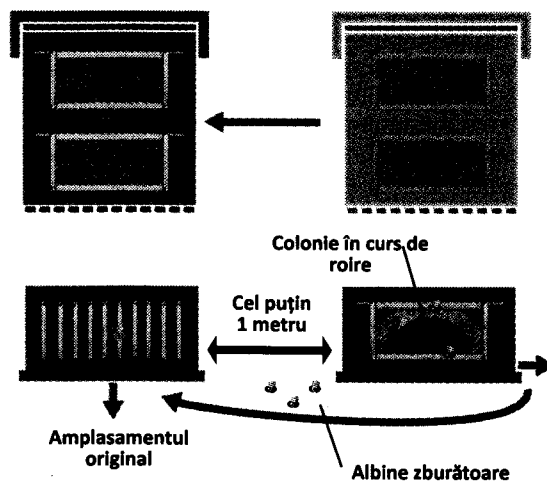


4 Găsiți regina în colonia aflată în pragul roirii. Așezați regina, aflată pe rama ei împreună cu albinele care au aderat la ramă, dar nu și cu celulele de regină, în noua cutie, care este situată pe amplasamentul original. Adăugați o ramă pentru puiet fără *nicio* celulă de regină. Dacă oricare din ramele de rezervă conține fagure tras, puneți-le de o parte și de alta a ramei reginei. Dacă nu aveți rame trase de rezervă, luați două de pe flancurile cutiei originale, deoarece este aproape sigur că acestea nu conțin puiet. Totuși, verificați de două ori pentru a vă asigura că nu s-a pornit *nicio* celulă de regină pe acești faguri. Dacă există, distrugeți-le. Acum ați separat regina și albinele zburătoare, în cutia nouă, de puiet, care rămâne în cutia originală a puietului.



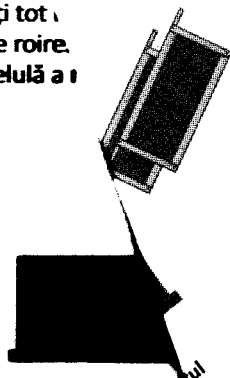
5 Umpleți cu rame noua cutie a puietului. Adăugați grătarul de excludere a reginei și cutiile suplimentare, apoi capacul interior și tavanul.

6 Umpleți golul din cutia originală și așezați-o pe o latură a amplasamentului original cu intrarea la 90° față de orientarea originală.



8 Examinați tot puietul în curs de roire. conțin *nicio* celulă a

Distrugeți toate celulele reginei care sunt clădită în puiet.



8 Colonia cu puiet, acum aflată în a doua poziție a sa, va fi golită de albine. Ea nu are regină, așa că va construi celule de regină, dar, din cauza lipsei albinelor, nu va roi cu prima virgină care eclozează, iar albinele casnice vor sfâșia toate celulele de regină rămase. Va trebui să țineți sub observație colonia care conține regina originală, deoarece, atunci când colonia și-a câștigat puterea, ea poate face o nouă încercare de roire.

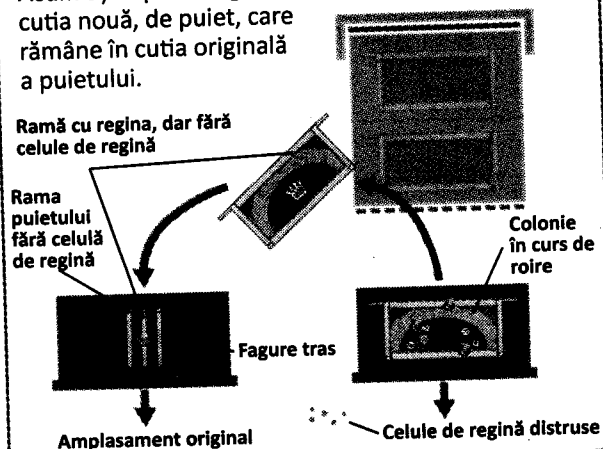


original

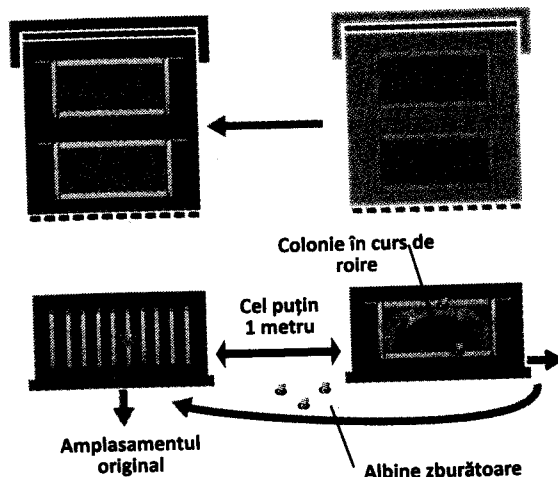
Com
fără
reg
Vor e
nu veți gă
marcată,
Totuși, nu
posibil să
Este o var
și rezolvă
a coloni

2 Aș
am
3 Înd
lăși
de pe fa
Regina v
albinele
de pe fu
de puiet
ramele

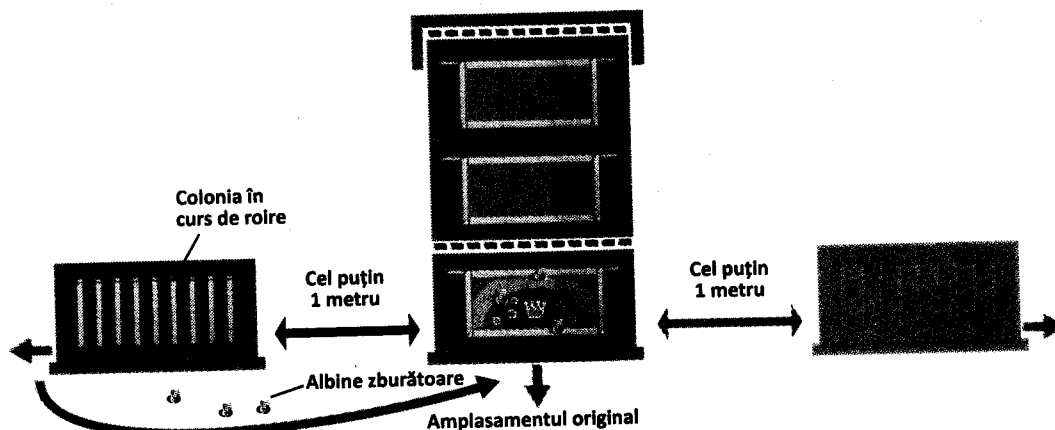
- 4** Găsiți regina în colonia aflată în pragul roirii. Așezați regina, aflată pe rama ei împreună cu albinele care au aderat la ramă, dar nu și cu celulele de regină, în noua cutie, care este situată pe amplasamentul original. Adăugați o ramă pentru puiet fără *nicio* celulă de regină. Dacă oricare din ramele de rezervă conține fagure tras, puneți-le de o parte și de alta a ramei reginei. Dacă nu aveți rame trase de rezervă, luați două de pe flancurile cutiei originale, deoarece este aproape sigur că acestea nu conțin puiet. Totuși, verificați de două ori pentru a vă asigura că nu s-a pornit nicio celulă de regină pe acești faguri. Dacă există, distrugeți-le. Acum ați separat regina și albinele zburătoare, în cutia nouă, de puiet, care rămâne în cutia originală a puietului.



- 5** Umpleți cu rame noua cutie a puietului. Adăugați grătarul de excludere a reginei și cutiile suplimentare, apoi capacul interior și tavanul.
- 6** Umpleți golul din cutia originală și așezați-o pe o latură a amplasamentului original cu intrarea la 90° față de orientarea originală.



- 7** După șapte zile, mutați această cutie pe un postament aflat în alt punct al stupinei. Acesta trebuie să fie la cel puțin 1 metru pe cealaltă latură a stupului original, cu intrarea îndreptată spre altă direcție. Albinele care au început să culeagă în timpul săptămânii vor fi învățat să se întoarcă la stup, în noua sa locație. Acum vor vedea că acesta nu mai este și se vor alătura albinelor lucrătoare de la stup la amplasamentul original.



- 8** Colonia cu puiet, acum aflată în a doua poziție a sa, va fi golită de albine. Ea nu are regină, așa că va construi celule de regină, dar, din cauza lipsei albinelor, nu va roi cu prima virgină care eclozează, iar albinele casnice vor sfâșia toate celulele de regină rămase. Va trebui să țineți sub observație colonia care conține regina originală, deoarece, atunci când colonia și-a câștigat puterea, ea poate face o nouă încercare de roire.

Com
fără
reg

Vor
nu veți g
marcată,
Totuși, n
posibil si
Este o va
și rezolv
a colonie

2

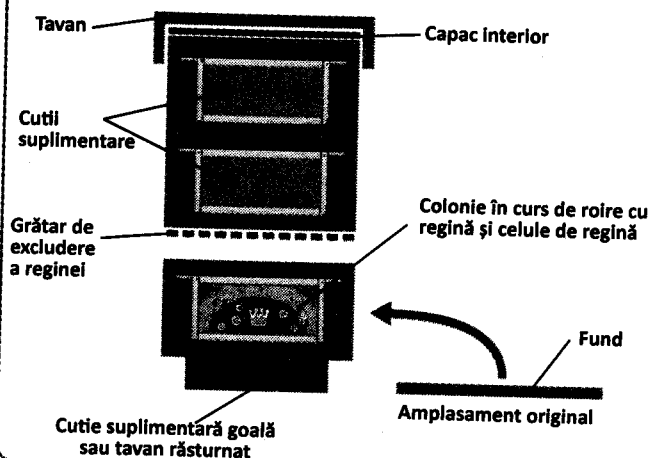
3

de pe
Regin
albin
de pe
de pu
rame

Controlul roiului fără găsirea reginei

Vor exista momente când pur și simplu nu veți găsi regina. Va fi mai ușor dacă este marcată, dar chiar și așa, ea se poate ascunde. Totuși, nu-i totul pierdut, deoarece este posibil să controlați roiul fără să găsiți regina. Este o variantă a „roiului artificial” și rezolvă aceeași rearanjare a coloniei.

- 1** Ridicați cutia care conține regina negăsită desprinzând-o de fund și așezați-o de o parte pe o cutie suplimentară goală sau pe un tavan răsturnat.

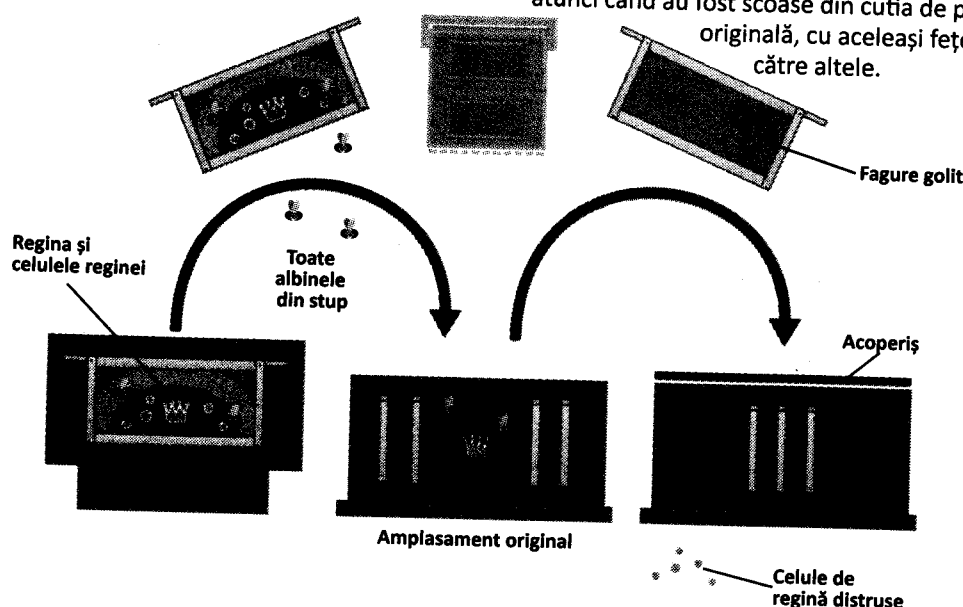


- 2** Așezați noua cutie a puietului pe fundul amplasamentului original.

- 3** Îndepărtați șase sau șapte rame din centru, lăsând un gol mare. Veți scutura toate albinele de pe fagurele original de puiet în noua cutie. Regina va fi într-unul din cele trei locuri – printre albinele pe care le-ați scuturat de pe faguri, cu cele de pe fundul original sau pe o latură a vechii cutii de puiet lăsate în urmă atunci când ați îndepărtat ramele

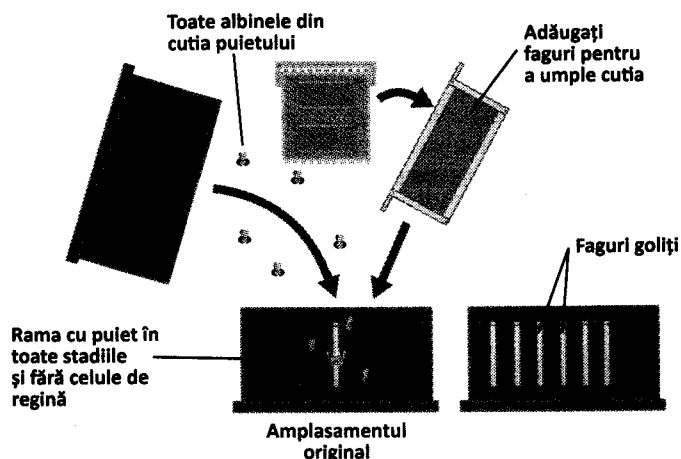
- 4** Luați fiecare fagure în parte din cutia de puiet originală. Țineți-o adânc în interiorul noii cutii de puiet și scuturați-o cu putere pentru a disloca albinele. Periați toate albinele care au mai rămas pe fagure, introducându-le în noua cutie.

- 5** Nu este indicat ca albinele să repopuleze fagurii pe care i-ați golit. Amplasați-i într-o cutie de puiet de rezervă și acoperiți-i partea superioară cu o pânză sau un capac interior. Dacă nu aveți o cutie de puiet de rezervă, folosiți o cutie de carton ca spațiu de depozitare temporară, dar țineți-o acoperită. Nu este nevoie să atârnați ramele în cutia de carton, dar ea trebuie să fie suficient de mare ca să încapă în ea toate ramele. Asigurați-vă că ramele se află în aceeași ordine ca atunci când au fost scoase din cutia de puiet originală, cu aceleași fețe unele către altele.



6 Când vă ocupați de faguri, căutați unul fără celule de regină, dar care conține ouă, larve și puiet căpăcit. Transferați-l în cutia cea nouă, nu în depozitul temporar.

7 După ce goliți fiecare fagure în acest mod, luați cutia de puiet originală, țineți-o deasupra celei noi și periați albinele în ea. Acum, regina trebuie să se afle în noua cutie împreună cu toate albinele.

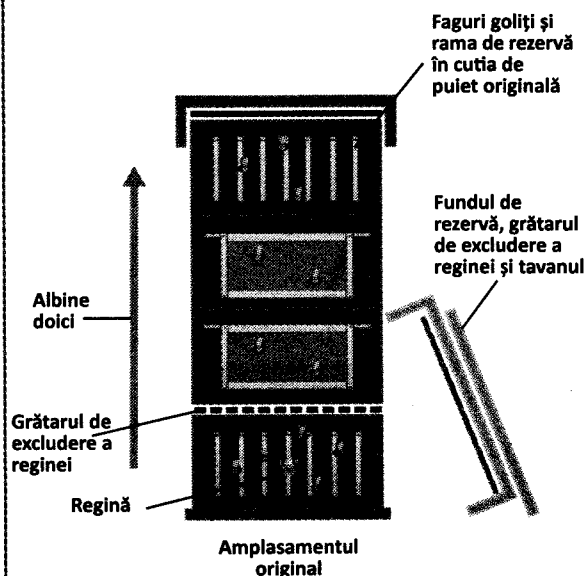


8 Înlocuiți grătarul de excludere a reginei și cutiile suplimentare, dar nu și capacul interior.

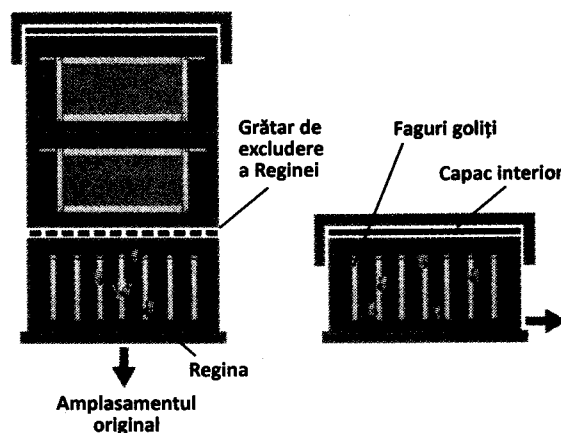
9 Luați fagurii de puiet goliți și reamplasați-i în cutia originală în ordinea corectă. Umpleți golul final cu rama „de rezervă” din cutia cea nouă.

10 Amplasați cutia originală deasupra cutiei/ cutiilor suplimentare, urmată de capacul interior și tavan. Lăsați tavanul de rezervă, capacul interior și fundul celei „noi” la stupină.

11 După douăzeci și patru de ore, albinele doici vor fi fost atrase înapoi la puiet și se vor afla în cutia superioară (originală).



12 Reveniți a doua zi și ocupați-vă de cutia superioară. Instalați fundul cel nou în poziția aleasă și amplasați cutia superioară pe el. Puneți capacul interior de rezervă pe stupul original și așezați tavanele pe ambii stupi.



În acest moment ați încheiat etapele 1-7 ale „roiului artificial”. Regina și albinele zburătoare își desfășoară activitatea dintr-o nouă cutie de puiet din amplasamentul original și acest stup încă mai are cutiile suplimentare. Puietul se află în noua cutie într-un amplasament diferit. Acum puteți încheia controlul roiului continuând cu etapa 8 a metodei „roiului artificial”.

Există multe metode de a ține sub control albinele pe cale de roire. De fapt, vă puteți întocmi propria metodă dacă țineți seama de orarul dezvoltării reginei și vă amintiți de principiul separării uneia din cele trei componente (regina, puietul și albinele zburătoare) de celelalte două. Dacă găsiți celule de regină care conțin ouă sau larve foarte mici, aveți destul timp la dispoziție și nu este necesar să luați măsuri imediate. Aveți două zile în care puteți să cereți ajutorul cuiva. Sau, în lipsă de altceva, aveți timp să vă gândiți!

Măsuri ce trebuie luate dacă pierdeți un roi

Dacă inspectați colonia și găsiți celule de regină căpăcite, este posibil să fi pierdut un roi cu vechea regină. Primul lucru pe care trebuie să-l faceți este să cercetați colonia încercând să o găsiți. Dacă o găsiți, continuați de la etapa 5 a metodei roiului artificial descrisă mai sus.

Dacă există mai mult de una sau două celule de regină căpăcite, verificați dacă există ouă în celulele de lucrătoare. Dacă nu există niciunul, puteți fi sigur că regina (și roiul) și-au luat zborul. Un alt semn că în colonie nu există regină este faptul că albinele sunt adeseori mai irascibile în absența ei.

Dacă regina a plecat și toate celulele de regină din colonie sunt căpăcite, iar toate larvele prezente sunt foarte mari, reduceți numărul de celule de regină la numai una mare. Nu vă lăsați convinși de nimeni să lăsați două, „pentru orice eventualitate”. Dacă o veți face, riscați să mai pierdeți un roi cu prima regină virgină dintre cele două care eclozează.

Dacă găsiți atât celule de regină căpăcite cât și necăpăcite, îndepărtați-le pe toate cele căpăcite și verificați din nou după o săptămână, reducând numărul de celule de regină la numai una. Regina virgină va ecloza și apoi va zbura să se împerecheze, va reveni și va prelua conducerea coloniei.

Dacă găsiți una sau mai multe celule de regină deschise în vârf fără să aibă nimic înăuntru, colonia dumneavoastră

Jos: O celulă de regină deschisă din care a eclozat regina.



Sus: Dacă colonia a roit, puteți deschide o celulă de regină și elibera regina virgină care este gata să eclozeze.

a roit și a început să producă post-roieri la ieșirea reginelor virgine. Atunci trebuie să verificați toate celulele de regină. Ar trebui să găsiți câteva care sunt „maturate”, respectiv la care lucrătoarele au înlăturat ceara de la vârf și au scos la iveală coconul maro, cu aspect pergamentos. S-ar putea să aveți deja o regină virgină liberă în colonie.

Luați dalta apicolă sau un briceag și folosiți un colț pentru a deschide vârful celulei reginei. Veți găsi o celulă cu o regină vie înăuntru gata să eclozeze, pe care o puteți elibera. Aceasta va asigura existența unei potențiale regine noi pentru colonia dumneavoastră. Apoi va trebui să înlăturați toate celelalte celule de regină ocupate. Indiferent ce faceți, nu lăsați celule de regină căpăcite și o regină virgină în aceeași colonie. O colonie va produce un post-roi dacă are albine din belșug, o regină virgină liberă în colonie și celule de regină ocupate. Dacă înlăturați toate celulele de regină după ce eliberați regina virgină, colonia nu va produce un post-roi, chiar dacă este deja prezentă o altă regină virgină. Ceilalți factori care împiedică formarea post-roierilor sunt prezența unui număr prea mic de albine zburătoare în colonie sau slăbiciunea coloniei.

Două săptămâni mai târziu, verificați colonia ca să vedeți dacă regina virgină s-a împerecheat și a început să depună ouă. Atunci, colonia a revenit la normal.